



gemeente  
**Oost Gelre**

# Bijlagen



## Bijlage 1: Financiële gevolgen van de coronacrisis voor het jaar 2022

### Financiële gevolgen van de coronacrisis voor het jaar 2022

Op basis van de huidige kennis is de inschatting gemaakt dat de extra kosten voortvloeiende uit mogelijke coronamaatregelen voor 2022 relatief van beperktere omvang zullen zijn. In het bijzonder de economische omstandigheden zoals de verwachte recessie en de ontwikkeling van het aantal mensen in de uitkering blijven ver achter bij de verwachtingen. Het sociaal maatschappelijk aspect geeft wel aanleiding tot zorg. Mogelijk dat gedurende het jaar blijkt dat hierin moet worden geïnvesteerd. Mogelijk extra maatregelen en kosten zullen incidenteel van aard zijn en kunnen worden gedekt door een onttrekking uit de algemene reserve.

## Bijlage 2: Vergelijking begroting 2022 versus begroting 2021

In de bijlage vindt u een overzicht van de lasten en baten op taakveldniveau.

### Programma 1: Leefomgeving

Taakveld	Omschrijving	Begroting 2021			Begroting 2022		
		Lasten	Baten	Saldo	Lasten	Baten	Saldo
2.1	Verkeer en wegen	- 4.222.868	97.081	- 4.125.787	- 4.096.568	98.442	- 3.998.126
5.5	Cultureel erfgoed	- 691.771	0	- 691.771	- 198.880	-	- 198.880
5.7	Openbaar groen en (openlucht-)recreatie	- 2.339.729	936	- 2.338.793	- 2.403.926	949	- 2.402.977
7.2	Riolering	- 2.857.515	2.304.287	553.228	- 2.161.997	2.794.437	632.440
7.3	Afval	- 2.413.681	3.053.288	639.607	- 2.478.496	3.056.034	577.538
7.4	Milieubeheer	- 1.586.173	2.593	- 1.583.580	- 1.257.805	2.629	- 1.255.176

Taakveld	Omschrijving	Begroting 2021			Begroting 2022		
		Lasten	Baten	Saldo	Lasten	Baten	Saldo
8.1	Ruimtelijke ordening	- 1.157.801	242.85 2	- 914.949	- 738.728	246.2 52	- 492.476
8.3	Wonen en bouwen	- 2.626.198	995.926	- 1.630.27 2	- 652.936	528.1 29	- 124.717
0.10	Mutaties reserves	0	3.316.982	3.316.98 2	0	0	0
<b>Totalen programma 1</b>		- <b>17.342.50 8</b>	<b>10.567.17 3</b>	- <b>6.775.33 5</b>	- <b>13.989.33 6</b>	<b>6.726.96 2</b>	- <b>7.262.37 4</b>

**Programma 2: Cultuur, onderwijs, welzijn, zorg en inkomen**

Taakveld	Omschrijving	Begroting 2021			Begroting 2022		
		Lasten	Baten	Saldo	Lasten	Baten	Saldo
4.2	Onderwijshuisvesting	- 3.088.61 8	0	- 3.088.61 8	- 1.934.54 0	0	- 1.934.5 40
4.3	Onderwijsbeleid en leerling zaken	- 1.335.01 2	184.24 5	- 1.150.76 7	- 1.256.92 6	181. 891	- 1.075.0 35
5.1	Sportbeleid en activering	- 524.609	0	- 524.609	- 433.719	0	- 433.719
5.2	Sportaccommodaties	- 1.438.44 0	48.018	- 1.390.42 2	- 1.472.52 1	153. 961	- 1.318.5 60
5.3	Cultuurpresentatie, cultuurproductie en cultuurparticipatie	- 450.970	3.71 4	- 447.256	- 238.023	3. 759	- 234.264

Taakveld	Omschrijving	Begroting 2021			Begroting 2022		
		Lasten	Baten	Saldo	Lasten	Baten	Saldo
5.4	Musea	280.470 <sup>-</sup>	0	280.470 <sup>-</sup>	273.834 <sup>-</sup>	0	273.834 <sup>-</sup>
5.6	Media	583.936 <sup>-</sup>	58.605	525.331 <sup>-</sup>	520.417 <sup>-</sup>	5.447	514.970 <sup>-</sup>
6.1	Samenkracht en burgerparticipatie	1.888.280 <sup>-</sup>	62.068	1.826.212 <sup>-</sup>	1.564.052 <sup>-</sup>	62.732	1.501.320 <sup>-</sup>
6.2	Wijkteams	1.816.654 <sup>-</sup>	10.488	1.806.166 <sup>-</sup>	1.772.168 <sup>-</sup>	10.635	1.761.533 <sup>-</sup>
6.3	Inkomensvoorzieningen	8.159.387 <sup>-</sup>	6.178.000	1.981.387 <sup>-</sup>	6.250.320 <sup>-</sup>	4.356.000	1.894.320 <sup>-</sup>
6.4	Begeleide participatie	8.910.870 <sup>-</sup>	1.376.000	7.534.870 <sup>-</sup>	8.516.370 <sup>-</sup>	1.363.000	7.153.370 <sup>-</sup>
6.5	Arbeidsparticipatie	978.289 <sup>-</sup>	0	978.289 <sup>-</sup>	955.825 <sup>-</sup>	0	955.825 <sup>-</sup>
6.6	Maatwerkvoorziening en Wmo	581.692 <sup>-</sup>	0	581.692 <sup>-</sup>	728.320 <sup>-</sup>	0	728.320 <sup>-</sup>
6.71	Maatwerkdienstverlening 18+	7.500.857 <sup>-</sup>	396.990	7.103.867 <sup>-</sup>	7.642.558 <sup>-</sup>	392.011	7.250.547 <sup>-</sup>
6.72	Maatwerkdienstverlening 18-	8.661.665 <sup>-</sup>	0	8.661.665 <sup>-</sup>	5.374.534 <sup>-</sup>	0	5.374.534 <sup>-</sup>
6.82	Geëscaleerde zorg 18-	835.274 <sup>-</sup>	0	835.274 <sup>-</sup>	770.290 <sup>-</sup>	0	770.290 <sup>-</sup>
7.1	Volksgezondheid	716.333 <sup>-</sup>	0	716.333 <sup>-</sup>	514.417 <sup>-</sup>	0	514.417 <sup>-</sup>

Taakveld	Omschrijving	Begroting 2021			Begroting 2022		
		Lasten	Baten	Saldo	Lasten	Baten	Saldo
0.10	Mutaties reserves	0	1.984.394	1.984.394	0	115.000	115.000
<b>Totalen programma 2</b>		<b>-47.751.356</b>	<b>10.302.522</b>	<b>-37.448.834</b>	<b>-40.218.834</b>	<b>6.644.436</b>	<b>-33.574.398</b>

### Programma 3: Economie en werkgelegenheid

Taakveld	Omschrijving	Begroting 2021			Begroting 2022		
		Lasten	Baten	Saldo	Lasten	Baten	Saldo
3.1	Economische ontwikkeling	-121.494	0	121.494	-123.319	0	123.319
3.2	Fysieke bedrijfsinfrastructuur	-347.740	407.977	60.237	-187.304	396.245	208.941
3.3	Bedrijfsloket en bedrijfsregelingen	-148.997	18.692	130.305	-138.692	18.953	119.739
3.4	Economische promotie	-676.040	598.324	77.716	-593.076	767.533	174.457
8.2	Grondexploitatie	-85.692	159.075	73.383	16.227	26.075	42.302
0.10	Mutaties reserves	0	310.000	310.000	0	0	0
<b>Totalen programma 3</b>		<b>-1.379.963</b>	<b>1.494.068</b>	<b>114.105</b>	<b>-1.026.164</b>	<b>1.208.806</b>	<b>182.642</b>

**Programma 4: Bestuur, bedrijfsvoering en dienstverlening**

Taakveld	Omschrijving	Begroting 2021			Begroting 2022		
		Lasten	Baten	Saldo	Lasten	Baten	Saldo
0.1	Bestuur	- 1.976.271	0	- 1.976.271	- 1.957.152	0	- 1.957.152
0.2	Burgerzaken	- 1.010.667	248.928	- 761.739	-906.318	249.01 0	- 657.308
0.3	Beheer overige gebouwen en gronden	- 324.688	162.981	- 161.707	- 422.109	186.94 6	- 235.163
0.8	Overige baten en lasten	0	0	0	0	0	0
1.1	Crisisbeheersing en brandweer	- 2.002.493	48.000	- 1.954.493	- 2.001.633	48.67 2	- 1.952.961
1.2	Openbare orde en veiligheid	- 630.548	16.565	- 613.983	- 667.219	16.79 7	- 650.422
7.5	Begraafplaatsen en crematoria	- 1.746	0	- 1.746	- 1.823	0	- 1.823
0.10	Mutatie reserves	- 1.374.164	1.447.876	73.712	0	0	0
<b>Totalen programma 4</b>		- <b>7.320.577</b>	<b>1.924.350</b>	- <b>5.396.227</b>	- <b>5.956.254</b>	<b>501.425</b>	- <b>5.454.829</b>

**Bijlage 3: Voorstellen van nieuw beleid voor de periode 2022-2025**



[terug naar "Stappenplan"](#)

Totaal overzicht van de voorstellen van nieuw beleid per programma 2022 - 2025

Programma	Investeringsniveau				Budgettaire lasten			
	2022	2023	2024	2025	2022	2023	2024	2025
1 - Leefomgeving	5.762.850	5.534.750	6.741.750	4.401.250	1.167.953	1.313.864	1.643.701	1.739.549
2 - Cultuur, onderwijs, welzijn, zorg en inkomen	7.067.000	7.343.304	5.600.000	0	1.558.260	1.676.809	1.844.809	1.844.809
3 - Economie en werkgelegenheid	0	0	0	0	275.000	215.000	215.000	140.000
4 - Bestuur, dienstverlening en bedrijfsvoering	0	0	0	0	468.000	478.000	505.000	498.000
<b>Totaal aan investeringen</b>	<b>12.829.850</b>	<b>12.878.054</b>	<b>12.341.750</b>	<b>4.401.250</b>				
<b>Totaal budgettaire lasten nieuw beleid</b>					<b>3.469.213</b>	<b>3.683.673</b>	<b>4.208.510</b>	<b>4.222.358</b>
<i>Dekking ten laste van reserves &amp; voorzieningen</i>								
- reserve rioleringen					88.475	147.228	234.233	250.092
- reserve uitvoeringsagenda energietransitie					254.304	254.304	254.304	150.000
- reserve sociaal domein					0	0	0	0
- vrij besteedbare reserve / incidenteel onvoorzien					831.500	552.500	517.000	435.000
<b>NETTO BUDGETTAIRE JAARLAST NIEUW BELEID</b>					<b>2.294.934</b>	<b>2.729.641</b>	<b>3.202.972</b>	<b>3.387.266</b>



terug naar "Stappenplan"

Totaal overzicht van de voorstellen van nieuw beleid per programma 2022 - 2025

Programma 1 - Leefomgeving

Urgentie	Prioriteit	Omschrijving	Investerings								Opmerking	dekking
			2022	2023	2024	2025	2022	2023	2024	2025		
besluit	H	Programma Lichtenvoorde openbare ruimte	100.000				4.500	4.500	4.500	4.500	Deze projecten zijn ingeschat o.b.v. een voorlopige prognose. Het behelst voornamelijk investeringen in de openbare ruimte, zoals het plan Bonifasiahof/Neuwmarkt, het verfraaien van de entree van Lichtenvoorde, waterbeleving in het centrum, groenlicht en beleving in het centrum. Voor een uitgebreide toelichting wordt verwezen naar het vastgestelde programma Geef Lichtenvoorde Kleur.	algemene dekkingsmiddelen
besluit	H	Rehabilitatie verhardingen buiten de bebouwde kom	830.000	830.000	830.000	830.000	37.350	74.700	112.050	149.400	komt voort uit wegenbeleidsplan	algemene dekkingsmiddelen
noodzakelijk	M	Aanleggen Duiker onder N18 t.p.v. de Zieuentweg	300.000				11.500	11.500	11.500	11.500	Bij de realisatie van de tunnel ter plaatse van de Zieuentweg ontstaat de mogelijkheid om een grote duiker onder de N18 te leggen naar het buitengebied. Het regenwater van de naastgelegen buurt kan via deze duiker afgevoerd worden. Deze werkzaamheden worden in het contract van de aannemer de voor RWS het werk gaat uitvoeren opgenomen.	rooffonds
besluit	H	Project Meer Veilig 3 - Afsluiting Zieuentweg (omlegging aansluiting N312)	1.610.600					72.477	72.477	72.477	Tussen RWS, provincie Gelderland en de gemeente Oost Gelre is een overeenkomst afgesloten voor de realisatie van diverse werkzaamheden rondom de bestaande N18 nabij Lichtenvoorde. Deze kosten vloeien voort uit deze overeenkomst.	algemene dekkingsmiddelen
besluit	H	Renovatie gemalen en drukruits	175.000	175.000	175.000	175.000	6.708	13.417	20.125	26.833	GRP 2017-2021 (100 + 75)	rooffonds
besluit	H	Risicoregulatie obv beheerprogramma	150.000	100.000	100.000	100.000	5.750	9.583	13.417	17.250	Uit de risicoregulatie is gebleken dat het rioolstelsel op verschillende plaatsen gerepareerd moet worden.	rooffonds
besluit	H	Onderzoeken en plannen uit GRP					50.000	50.000	50.000	50.000		rooffonds
noodzakelijk	M	Oplossing knelpunten hemelwaterafvoer diverse kernen	80.000	80.000	80.000	80.000	3.067	6.133	9.200	12.267	Door afkoppeling van hemelwater het rioolstelsel te ontlasten. Hiermee worden de huidige knelpunten aangepakt	rooffonds
noodzakelijk	M	Omgevingswet exploitatiekosten					100.000	100.000	200.000	200.000	Structurele lasten Omgevingswet	algemene dekkingsmiddelen
noodzakelijk	M	Duurzame omvorming openbaar groen	50.000	50.000	50.000	50.000	2.250	4.500	6.750	9.000	Het krediet is noodzakelijk omdat klimaat-veranderingen vragen om aanpassingen in het groen zoals bijvoorbeeld waterberging.	rooffonds
noodzakelijk	M	Actualisatie beheersplan civiel technische kunstwerken					35.000				Het beheersplan loopt met een doorkijk richting 2025. In het huidige beheersplan is opgenomen om halwege de looptijd het plan te actualiseren. Met deze actualisatie ligt er weer een beheersplan in het doorkijk van 10 jaar.	vrije reserves
besluit	H	Meer Veilig 3- traject Lieve-de-Groenlo N18, bijdrage gemeente voor aanleg viaduct thv Zwolseweg te Groenlo.	100.000	920.000				45.900	45.900	45.900	Op 18 december 2018 heeft de raad een besluit genomen om € 800.000,- beschikbaar te stellen in 2022. Naast de gemeentelijke bijdrage draagt ook de Provincie Gelderland bij. Het aandeel van RWS bedraagt o.a. de helft van de totale kosten van 3,4 miljoen euro.	algemene dekkingsmiddelen
noodzakelijk	M	Flankerende maatregelen project Meer Veilig 3- traject Lieve-de-Groenlo N18 (opheffen oversteken/aansluiting Grote Dijk) Groenlo.		230.000				10.350	10.350	10.350	Naast de realisatie kosten voor het viaduct over de N18 (tussen Lieve-de en Groenlo) zijn ook flankerende maatregelen nodig. Deze zijn ingeschat op € 230.000.	algemene dekkingsmiddelen
besluit	H	Flankerende maatregelen project Meer Veilig 3 - Pletpad langs N18, gedeelte Europaweg tussen Zieuentweg en Richterslaan te Lichtenvoorde.	270.000				12.150	12.150	12.150	12.150	De raad heeft besloten op dd 17-10-2017 om de fetsvoorziening als optimalisatiemaatregel door te voeren. Er is subsidie verstrekt bij de Provincie. Het bijgaande krediet is noodzakelijk om de overige kosten te dekken.	algemene dekkingsmiddelen
noodzakelijk	M	(Voorbereidingskrediet) Flankerende maatregelen project Meer Veilig 3 - Reconstructie Kerkhofaan inclusief de kruising met de Richterslaan te Lichtenvoorde.		403.000				18.135	18.135	18.135	Als gevolg van de afsluiting van de kruising Zieuentweg/N18 veranderen verkeerstromen. Hiervoor is het noodzakelijk om de Kerkhofaan anders in te richten. Voor de totale verharding is een reconstructie op zijn plaats. Het voorbereidingskrediet is verstrekt.	algemene dekkingsmiddelen
noodzakelijk	M	Flankerende maatregelen project Meer Veilig 3 - Aanleg en verbetering riolering Kerkhofaan inclusief de kruising met de Richterslaan te Lichtenvoorde.		345.000				13.225	13.225	13.225	Als gevolg van de afsluiting van de kruising Zieuentweg/N18 veranderen verkeerstromen. Hiervoor is het noodzakelijk om de Kerkhofaan anders in te richten. Gelijktijdig wordt de riolering vervangen.	rooffonds
noodzakelijk	M	Uitvoering projecten					100.000				Voor de realisatie van de diverse projecten / openstaande kredieten is tijdelijk extra inzet noodzakelijk.	vrije reserves
noodzakelijk	M	Herinrichting gedeelten Rapenburgsestraat, Eestraat en Vanseveldeweg te Lichtenvoorde.	720.000				32.400	32.400	32.400	32.400	In 2021 wordt de nieuwbouw van verzorgingshuis Antoniahofve gerealiseerd. De openbare ruimte rondom het verzorgingshuis moet hiervoor aangepast worden. Dit is een verplichting die de gemeente is overeengekomen met de zorgpartij Careaz. Het voorbereidingskrediet is verstrekt in 2021.	algemene dekkingsmiddelen
noodzakelijk	M	Reconstructie Admiraal Helffichplein, Trompsstraat, Ruytenstraat en Heemskerckstraat te Groenlo		598.000				26.910	26.910	26.910	Groot onderhoud aan de verharding is technisch en financieel niet meer passend. De totale verharding moet vervangen worden. Dit biedt mogelijkheden om samen met de bewoners te kijken naar de inrichting van de woonstraten. Het voorbereidingskrediet is verstrekt in 2021.	algemene dekkingsmiddelen
noodzakelijk	M	Aanleg en verbetering riolering Admiraal Helffichplein, Trompsstraat, Ruytenstraat en Heemskerckstraat te Groenlo		774.000				29.670	29.670	29.670	In iedere straat wordt een hemelwaterstelsel gelegd en worden de woningen afgekoppeld. Tevens wordt het bestaande rioolstelsel vervangen.	rooffonds
noodzakelijk	M	Vervangen houten brug Meidoornstraat te Lichtenvoorde					30.000				De houten brug is aan vervanging toe	vrije reserves
noodzakelijk	M	(Voorbereidingskrediet) Reconstructie Koestraat en gedeelte Dijkstraat te Lichtenvoorde.	127.500				5.738	5.738	5.738	5.738	Deze reconstructie is noodzakelijk doordat de ontwikkeling Hof aan de Dijkstraat in 2021 gerealiseerd is. Zowel de riolering als de openbare inrichting is gedateerd.	algemene dekkingsmiddelen
noodzakelijk	M	Aanleg en verbetering riolering Koestraat en gedeelte Dijkstraat te Lichtenvoorde	240.000				9.200	9.200	9.200	9.200	De verbinding tussen het hemelwaterstelsel in het centrum en het Wertholpark is noodzakelijk, om wateroverlast te voorkomen.	rooffonds
noodzakelijk	M	(Voorbereidingskrediet) Reconstructie wijk Oosteres te Groenlo		115.000	851.000			5.175	43.470	43.470	Voor de reconstructie van de openbare ruimte is onderzoek en voorbereiding nodig. Daarnaast neemt de burgerparticipatie tijd in beslag. Hierdoor is een jaar voor de daadwerkelijke werkzaamheden een voorbereidingskrediet noodzakelijk. Groot onderhoud aan de verharding is technisch en financieel niet meer passend. De totale verharding dient vervangen te worden. Dit biedt mogelijkheden om samen met de bewoners te kijken naar de inrichting van de woonstraten.	algemene dekkingsmiddelen
noodzakelijk	M	Aanleg en verbetering riolering reconstructie wijk Oosteres te Groenlo			1.218.000			46.613	46.613	46.613	In iedere straat wordt een hemelwaterstelsel gelegd en worden de woningen afgekoppeld. Tevens wordt het bestaande rioolstelsel vervangen.	rooffonds
noodzakelijk	M	Voorbereidingskrediet reconstructie Vondelstraat, Rembrandtplein, Hugo de Grootstraat en Oude Aalterseweg te Lichtenvoorde.				115.000					0 Voor de reconstructie van de openbare ruimte is onderzoek en voorbereiding nodig. Daarnaast neemt de burgerparticipatie tijd in beslag. Hierdoor is een jaar voor de daadwerkelijke werkzaamheden een voorbereidingskrediet noodzakelijk.	algemene dekkingsmiddelen





terug naar "stappenplan"

Totaal overzicht van de voorstellen van nieuw beleid per programma 2022 - 2025

Programma 1 - Leefomgeving

Urgentie	Prioriteit	Omschrijving	Investerings				Opmerking	dekking				
			2022	2023	2024	2025						
noodzakelijk	M	Uitvoering visie Vanseveldseweg te Lichtenvoorde			144.000		7.500	Dit betreft de kruising Vanseveldseweg met de Kievitstraat en het vervangen van de verharding van de fietspaden.	algemene dekkingsmiddelen			
noodzakelijk	M	Cofinanciering provinciale landschapsprojecten				12.500	12.500	Het budget is noodzakelijk om 75% cofinanciering van de provincie te ontvangen. Voor thema's als biodiversiteit, landschap en educatie komen daarmee middelen beschikbaar voor particuliere initiatieven. Hier tegenover staat € 37.500,- aan inkomsten. De looptijd van deze investering is 4 jaar(t/m 2025)	vrije reserves			
noodzakelijk	M	Bem- en laanherstel	100.000				5.500	5.500	Bermen zijn belangrijk voor verkeersveiligheid, wegestabiliteit landschap en biodiversiteit. Het maastruk wordt aangepakt en inrichting en beheer worden afgestemd op de functies. Bomen die de afgelopen jaren zijn geveld worden geïmponeerd.	algemene dekkingsmiddelen		
noodzakelijk	M	(Voorbereidingskrediet) Reconstructie Dorpstraat gedeelte De Steege-Harreveldseweg) en Pastoor Zanderinstraat te Zieuwert.	100.000	440.000			24.300	24.300	De reconstructie is noodzakelijk omdat het wegdek gedateerd is. De riolering is aan vervanging toe.	algemene dekkingsmiddelen		
noodzakelijk	M	Aanleg en verbetering riolering gedeelte Dorpstraat en Pastoor Zanderinstraat te Zieuwert.		640.000			24.533	24.533	De onderhoudstoestand van de riolering is slecht en daardoor vervangen worden. Daarnaast wordt er een hennelwater rioolgebied. Deze rioolleiding is belangrijk voor de gehele kern Zieuwert.	rooffonds		
noodzakelijk	M	(Voorbereidingskrediet) Reconstructie Zieuwertseweg, Schabergstraat, gedeelte Raadhuisstraat-Berlinstraat en gedeelte Raadhuisstraat (tot en met de kerkhoflaan)		100.000	1.312.500			63.565	63.565	Door de afsluiting van de Zieuwertseweg N18 is het noodzakelijk om de rijbaan af te waarden naar een erfbebouwing met extra aandacht voor de fiets. Voor dit project wordt in 2022 subsidie aangevraagd bij de provincie. De uitvoering van deze reconstructie moet dan binnen drie jaar plaatsvinden.	algemene dekkingsmiddelen	
noodzakelijk	M	(voorbereidingskrediet) Herinrichting Richterslaan	100.000	1.790.000			85.050	85.050	Door de afsluiting van de Zieuwertseweg N18 neemt de verkeersdruk toe. Hierdoor moet de gehele inrichting aangepast worden.	algemene dekkingsmiddelen		
noodzakelijk	M	Versterken biodiversiteit openbaar groen				20.000	20.000		Onze parken en groenstroken bieden volop kansen om de biodiversiteit te verhogen. Daarvoor moeten we op verschillende locaties de inrichting aanpassen. De looptijd van deze investering is 4 jaar(t/m 2025).	vrije reserves		
besluit	H	Uitvoeringsagenda energietransitie - werlatroom huishouders - Subsidieverordening "Verduurzamen woningen"				75.000	75.000	75.000	Huidge subsidieeregeling "Verduurzamen woningen" is door het college van B&W vastgesteld in december 2019. Voornit is om de regeling in de komende jaren voor isolerende maatregelen te continueren.	reserve energietransitie		
besluit	H	Uitvoeringsagenda energietransitie - werlatroom gemeentelijk vastgoed- versheid vervangen openbare verlichting	244.750	244.750	244.750	244.750	13.461	26.923	40.384	53.845	Betreeft het versheid vervangen van openbare verlichting, de kosten van onderhoud, vervanging en energie wordt daarmee verlaagd met € 53.845 per jaar.	algemene dekkingsmiddelen
noodzakelijk	M	Gezonde leefomgeving	125.000	125.000	125.000	125.000	6.875	13.750	20.625	27.500	Gezonde leefomgeving - iedereen wil fijn wonen en leven in zijn buurt. Daarom is het van belang dat we met plezier kunnen opgroeien, wonen, werken en gezond oud kunnen worden in onze leefomgeving. Een buurt is veel leuker en leefbaarder als er ruimte is voor spelen, bewegen en ontmoeten. Wij willen onze inwoners mogelijkheden bieden om te spelen, bewegen en elkaar te ontmoeten in de openbare ruimte. Op dit moment is onze openbare ruimte nog niet goed ingericht op de gezonde leefomgeving. We hebben veel speelplekken in onze gemeente en de meeste zijn verouderd. Deze visie wordt op dit moment geschreven en vanaf 2021 wordt er uitvoering aan gegeven. Hier zijn middelen voor nodig. Denk hierbij aan het ontwikkelen en aanleggen van speel-, beweeg- en ontmoetingsplekken in de hele gemeente. Dit doen we in participatie met onze inwoners.	algemene dekkingsmiddelen
noodzakelijk	M	Uitvoeringsagenda energietransitie - werlatroom huishouders - Energieklot					29.304	29.304	29.304		Betreeft jaarlijkse bijdrage aan regionaal Energieklot (huidge ad. 0,96 per inwoner). Gemeentelijke bijdrage loopt o.b.v. eerder genomen to tot 2021. Een regionaal voorstel aan de bestuurders is in voorbereiding. Voornit richting gemeenteraad volgt vermoedelijk na de zomer 2020.	reserve energietransitie
noodzakelijk	M	Uitvoeringsagenda energietransitie - projecten					150.000	150.000	150.000	150.000	De Uitvoeringsagenda loopt t/m 2021 en wordt jaarlijks geëvalueerd en herijkt. Voor de aanruuring en uitvoering van deze nieuwe projecten is jaarlijks budget nodig. In 2021 wordt een nieuwe Uitvoeringsagenda opgesteld voor de periode 2022 - 2025.	reserve energietransitie
noodzakelijk	M	Onderhoud brandvrienen, geboorde putten en blauwvrienen					20.000	20.000	20.000	20.000	Het onderhoud van de brandvrienen, geboorde putten en blauwvrienen is vanaf 01-01-2020 geen taak meer van de VNOG. Deze taken zijn nu ondergebracht bij de gemeentes. Tot 01-01-2020 werden de werkzaamheden uitgevoerd door oud-brandweerlieden binnen het VNOG. Deze deden dat vrijwillig en ontvingen hier een vergoeding voor. Momenteel wordt onderzocht of het onderhoud op dezelfde wijze kan plaats vinden of dat het anders georganiseerd moet worden. Ter indicatie: het gaat hier om plm 1.200 brandvrienen een 10-tal geboorde putten en een aantal blauwvrienen.	algemene dekkingsmiddelen
noodzakelijk	M	Cultuur- en Erfgoedpact					20.000	20.000	20.000	20.000	In 2021 start een nieuw cultuur en erfgoedpact in de Achterhoek. (2021-2024) Het Cultuur- en Erfgoedpact is het derde pact die samen met de Provincie Gelderland en de Achterhoek wordt opgesteld. Het bedrag is als cofinanciering bedoeld en wordt door de Provincie verduubeld.	algemene dekkingsmiddelen
noodzakelijk	M	Actualisatie woonbeleid					30.000				De gemeentelijke woonvisie is vastgesteld in 2016. Inmiddels zijn de inzichten over de ontwikkeling van de woningbehoefte veranderd. Er is een grotere behoefte aan woningen. Daarnaast staat voor verschillende doelgroepen de betaalbaarheid van wonen onder druk. In 2021 wordt een nieuw Achterhoekse Woon- en Leefbaarheidsonderzoek (AWLO) uitgevoerd. Mede op basis van de resultaten van dit onderzoek kan het gemeentelijk beleid worden geactualiseerd.	vrije reserves
noodzakelijk	M	Onderzoekskosten transformatie					85.000	85.000	85.000	85.000	Er is een behoefte om nieuwe woningen toe te voegen. Locaties binnen bestaand stedelijk gebied komen hier het eerst bij in beeld. De ontwikkeling van deze locaties is complex waardoor veel grondgegevens al in een voorstadium afhalen. Met dit bedrag kunnen grondgegevens ondersteund en geadviseerd worden in het voortraject om tot planontwikkeling te komen.	vrije reserves
noodzakelijk	M	Ontwikkelen visie oude N18, gebied tussen oude en nieuwe N18, te Groenlo					30.000				De strook tussen de oude en de nieuwe N18 tussen de gemeentegrens en De Slings zal opnieuw moeten worden ingericht. Hiervoor is het opstellen van een visie en uitvoeringsplan noodzakelijk.	vrije reserves
noodzakelijk	M	Biodiversiteit					50.000	50.000	50.000	50.000	Voor de uitvoering van projecten op basis van het Biodiversiteitsplan. Te denken valt aan herstel en aanleg kleine landschapselementen, versterking dierenparkeert, opstellen van bedrijfsplannen voor ondernemers, straat en buurprojecten om de openbare ruimte te vergroenen, actualiseren van de lijst met monumentale bomen etc.	algemene dekkingsmiddelen
noodzakelijk	M	Programma stad Groenlo doorontwikkeling pijler 3 en 4					100.000	100.000	100.000	100.000	Uitvoering geven aan het uitvoeringsprogramma Stad Groenlo en richting geven aan 750 jaar Stadsrechten in 2027	vrije reserves
noodzakelijk	M	Herinrichting groenstroken en fietspaden Oude Winterswijkseweg te Groenlo	440.000				24.200	24.200	24.200	24.200	De bomen aan de Oude Winterswijkseweg moeten worden vervangen inclusief het wegdek van de fietspaden/wortelopdrak.	algemene dekkingsmiddelen



[terug naar "Stapperplan"](#)

Totaal overzicht van de voorstellen van nieuw beleid per programma 2022 - 2025

Programma 1 - Leefomgeving

Urgentie	Prioriteit	Omschrijving	Investerings								Opmerking	dekking		
			2022	2023	2024	2025	2022	2023	2024	2025				
noodzakelijk	M	(voorbereidingskrediet) Herinrichting Kerkstraat, gedeelte Uralstraat-bebouwde langsre te Hameveld			100.000	1.125.000					55.125	Doorgaande weg door kern Hameveld waarop een redelijk aandeel vrachverkeer dat voor problemen zorgt. Het gaat hierbij om een herinrichting van de rijbaan.	algemene dekkingsmiddelen	
noodzakelijk	M	Houten geleiderails	100.000				5.500	5.500	5.500	5.500	5.500	Met het aanbrengen van houten geleiderails, daar waar bomen vlak langs de verbindingswegen tussen de kernen staan kan het aantal ongelukken beperkt worden.	algemene dekkingsmiddelen	
noodzakelijk	M	Herinrichting Vanseveldseweg, gedeelte Frans ten Boschstraat-Patronaatstraat, te Lichtenvoorde		345.000				15.525	15.525	15.525	15.525	Dit gedeelte heeft nu een weginrichting 50km/u. De weggedeelten van de Vanseveldseweg ervoor en erna hebben een 30 km/u inrichting. Dit beeld is niet wenselijk. Ook voor dit gedeelte ligt vanuit de vervoerder de wens om een bushalte in te passen.	algemene dekkingsmiddelen	
noodzakelijk	M	kleine verkeersaanpassingen					75.000	75.000	75.000	75.000	75.000	Noodzakelijke aanpassingen kleine verkeersmaatregelen, om sneller in te kunnen spelen op ongewenste verkeerssituaties	algemene dekkingsmiddelen	
noodzakelijk	M	Herinrichting Van Heijdenstraat, gedeelte Patronaatstraat – Gerit Reinderstraat te Lichtenvoorde.				100.000						0	Voor de reconstructie van de openbare ruimte is onderzoek en voorbereiding nodig. Daarnaast neemt de burgerparticipatie tijd in beslag. Hierdoor is een jaar voor de daadwerkelijke werkzaamheden een voorbereidingskrediet noodzakelijk. Groot onderhoud aan de verharding is technisch en financieel niet meer passend. De totale verharding dient vervangen te worden. Dit biedt mogelijkheden om samen met de bewoners te kijken naar de inrichting van de woonstraten.	algemene dekkingsmiddelen
		Totaal aan investeringen programma 1	5.762.850	5.534.750	6.741.750	4.401.250								
		Totaal budgetair beslag programma 1					1.167.053	1.313.864	1.643.701	1.739.549				



Programma 2 - Cultuur, onderwijs, welzijn, zorg en inkomen

Urgentie	prioriteit	Omschrijving	Investeringsen								dekking	
			2022	2023	2024	2025	2022	2023	2024	2025		
noodzakelijk	M	Onderwijshuisvesting Karel Doormanstraat, Groenlo		5.243.304			0	157.299	157.299	157.299	In maart 2018 heeft de gemeenteraad besloten voor de toekomstige ontwikkeling van het basisonderwijs in Groenlo drie locaties als uitgangspunt aan te houden en bij het ontwikkelen van verdere plannen een voorkeur uit te spreken voor een eerste aanpak van de locatie St. Willibrordus. Op basis van het amendement van juli 2019 waarin het college wordt opgedragen om eerst de nadere uitwerking van bouwplannen voor de Willibrordusschool op te pakken om dit mee te kunnen nemen in de komende meerjarenbegroting is inmiddels gestart met de planvorming (voor de toekomstige huisvesting van de St. Willibrordus en kinderopvang op de locatie Karel Doormanstraat in Groenlo). Naar verwachting wordt in 2021 een voorstel aan de gemeenteraad voorgelegd voor krediet.	algemene dekkingsmiddelen
besluit	H	Binnensport Groenlo - sporthal locatie Barkenkamp	5.842.000				175.260	175.260	175.260	175.260	In oktober 2019 heeft de gemeenteraad ingestemd met de realisatie van een sporthal van drie zaalvelden bij het Marianum te Groenlo. De raming is gebaseerd op de nieuwbouw, sloop huidige gymzaal en benodigd inventaris. De eenmalige bijdrage van het Marianum (€500.000) is in mindering gebracht. Het krediet is reeds beschikbaar gesteld met de begroting 2021. Een groot deel van de werkzaamheden zal pas in 2022 starten. Voor de aanvraag van de specifieke uitkering sport (in het kader van de btw aftrek) is het bedrag dat wordt uitgegeven in 2022 nogmaals in 2022 in de kademota opgenomen.	algemene dekkingsmiddelen
besluit	H	Binnensport Groenlo - sporthal locatie Barkenkamp infrastructuur	200.000				9.000	9.000	9.000	9.000	Voor de infrastructurele uitvoering voor onder andere extra parkeerplaatsen en aanpassing knoispunt wordt een bedrag van € 200.000 geraamd voor 2022.	algemene dekkingsmiddelen
noodzakelijk	M	Preventie en gezondheid (exclusief POH en PRJ)					100.000	100.000	100.000	100.000	Het preventiebudget is onder andere besteedbaar voor uitvoering van het lokaal preventieprogramma 'positieve gezondheid en preventie'. In dit programma wordt uitvoering gegeven aan de thema's eenzaamheid, middenleerkrak, gezond ouder worden, gezonde jeugd en mentaal welbevinden. Voorbeelden van activiteiten zijn: valpreventie voor ouderen, alcoholmatigingsprojecten jeugd, dementievriendelijke samenleving, gehoorschadepreventie, gezonde school activiteiten.	algemene dekkingsmiddelen
noodzakelijk	M	Preventie en gezondheid (exclusief POH en PRJ) (incidenteel)					100.000	100.000	100.000	100.000	Voor de komende vier jaren is incidenteel een extra bedrag benodigd in het kader van preventie en gezondheid.	vrije reserves
noodzakelijk	M	POH					20.000	20.000	20.000	20.000	Het aantal huisartsen met een Praktijkondersteuner Huisarts (POH) Jeugd breiden we de komende jaren verder uit. We sturen erop om vanaf 2021 volledige dekking te hebben.	algemene dekkingsmiddelen



Programma 2 - Cultuur, onderwijs, welzijn, zorg en inkomen

Urgentie	prioriteit	Omschrijving	Investerings								dekking		
			2022	2023	2024	2025	2022	2023	2024	2025			
noodzakelijk	M	Vervangende nieuwbouw basisschool De Hoeksteen			5.600.000					168.000	168.000	Schoolbestuur Acoent heeft voor 2021 een aanvraag ingediend voor vervangende nieuwbouw van basisschool De Hoeksteen. Door een extern bureau is de huisvestings situatie beoordeeld en de conclusie was dat vernieuwbouw of nieuwbouw op korte termijn noodzakelijk is. Uitgaande van 150 leerlingen is het investeringsbedrag voor alleen de nieuwbouw van de school berekend op € 3.600.000,-. Prijspeil 2020 is daarbij gelidexkeerd op basis van 6% per jaar. Andere kosten zoals eventuele sloop van het huidige schoolgebouw of eventuele aanpassingen op de locatie Bultenschans zijn niet meegenomen. Hierover zal de nog uit te voeren haalbaarheidsstudie duidelijkheid moeten geven. Hiervoor is vooralsnog een bedrag van € 2.000.000,- aangehouden.	algemene dekkingsmiddelen
noodzakelijk	M	Nieuwe locatie en accommodatie Fietscrossclub Lichtenvoorde	600.000				19.500	19.500	19.500	19.500		In de Sportvisie Oost Gelre staat beschreven dat bereikbare, goede en kwalitatieve sportaccommodaties de basis zijn voor het streven naar een vitale samenleving. Aangegeven is dat de gemeente waar nodig faciliteert bij renovatie, verplaatsing en/of realisatie van (buiten) accommodaties. Het is belangrijk dat we het brede sportaanbod in Oost Gelre koesteren (reguliere sporten, maar ook bijzondere sporten zoals fietscross, motorcross en survival). In dit perspectief is Fiets Cross Club Lichtenvoorde (FCCL) al jaren op zoek naar een nieuwe locatie en accommodatie. De huidige baan voldoet niet aan de eisen van de KNWU en de veiligheid is niet optimaal. Op basis van de localiestudie van mei 2020 'Fiets Cross Club Lichtenvoorde en Stichting Bloemencorso Lichtenvoorde' wordt de haalbaarheid van locatie Eschpark voor de FCCL onderzocht.	algemene dekkingsmiddelen
noodzakelijk	M	Nieuwe locatie en accommodatie Stichting Bloemencorso	425.000				13.500	13.500	13.500	13.500		Oost Gelre is een evenementen gemeente. Stichting Bloemencorso (SBL) vertegenwoordigt de 18 corso groepen die het bloemencorso heeft. SBL heeft bij de gemeente te kennen gegeven graag een tweede gezamenlijke corsobouwplek te willen realiseren voor meerdere groepen. Het corso is voor Lichtenvoorde een zeer belangrijk evenement en past ook uitstekend bij het profiel van Oost Gelre als kleurrijke evenementen gemeente. De corso behoort tot het cultuurhistorisch erfgoed, vanuit dit perspectief is het beschikbaar houden van goede conlocaties voor de verschillende groepen maatschappelijk zeer belangrijk. Door de economische verbetering van de afgelopen jaren hebben de corso groepen, die nu o.a. nog te gast zijn op het Industrieterrein, een probleem met permanente huisvesting. In totaal zijn er op dit moment 7 groepen zoekende naar nieuwe locatie. De SBL heeft als grote wens een plek waar meerdere groepen terecht kunnen, met als voorbeeld de bestaande plek aan de Lieveidenweg.	algemene dekkingsmiddelen
noodzakelijk	M	(voorbereidingskrediet) Scholengemeenschap Harreveid		2.100.000			0	63.000	63.000	63.000		De vervangende nieuwbouw wil het schoolbestuur deels integreren met het al aanwezige multifunctionele gebouw van Horizon. Daarmee realiseert men een compact gebouw dat is afgestemd op de huisvesting van de aanwezige leerlingen. In oktober 2020 is het voorbereidingskrediet beschikbaar gesteld en is tevens het besluit genomen om medewerking te verlenen aan vervangende nieuwbouw.	algemene dekkingsmiddelen



Programma 2 - Cultuur, onderwijs, welzijn, zorg en inkomen

Urgentie	prioriteit	Omschrijving	Investerings								dekking	
			2022	2023	2024	2025	2022	2023	2024	2025		
	M	Scholengemeenschap Harreveld huurvergoeding						-36.750	-36.750	-36.750	Vervallen huidige huurvergoeding aan Aloysiusstichting in verband met de modulaire nieuwbouw	
Noodzakelijk	M	Subsidie levensloopbestedig maken woning(Oplussen)					35.000	35.000	35.000	35.000	De huidige subsidie wordt goed benut en voor de komende jaren verwachten we een toename van de aanvragen. Hoe meer mensen meedoen aan de regeling, hoe minder zij gebruik maken van veel duurdere WMO-voorzieningen.	algemene dekkingsmiddelen
Noodzakelijk	M	Verlenging project stadskamer 2.0					25.000				De Stadskamer 2.0 is als pilot gestart in 2020. Het betreft een pilot gefinancierd op een open inloop voor beginnend dementerenden. Doel is dat deze inloop eerst gebruikt gaat worden door ouderen en pas als het daar niet meer lukt zij een indicatie voor de dagbesteding krijgen. Echter: de pilot heeft door corona natuurlijk een valse start gekregen. Zij zijn gestart, konden open blijven en er komen ouderen maar veel ouderen durfden niet meer naar inlopen en dagbesteding te komen. Hierdoor is het niet mogelijk te zien of deze pilot daadwerkelijk doet wat we verwachten. Door de locatie in een buurthuis een laagdrempelige plek zijn waar ouderen met beginnende geheugenproblemen kunnen inlopen. Daarom zouden we de pilot met een jaar willen verlengen.	vrije reserves
Noodzakelijk	M	Doortwikkling SIOG					24.000				De website Samen In Oost Gelre sluit niet meer aan bij de behoefte van inwoners en professionals. Het is nodig dat de site een andere opzet krijgt, zodat deze weer aansluit op de verwachtingen van onze inwoners. Hiervoor is een ontwikkelbudget nodig.	vrije reserves
Noodzakelijk	M	Inclusiebeleid					10.000	10.000	10.000	10.000	Samen met de gemeente Winterswijk zijn wij, mede na vraag vanuit de gemeenschap, gestart met een traject om in oktober 2021 Regenbooggemeente te worden. Dit betekent een LHBTI vriendelijke gemeente waar het ook voor inwoners met een LHBTI achtergrond goed en veilig wonen is. Oktober 2021 moet er een plan liggen waar wij nog aan moeten werken om het Regenbooggemeente verder vorm te geven. Voor de uitvoering zijn financiële middelen nodig. Daarnaast willen wij de komende jaren op diverse andere terreinen meer doen aan inclusie. Inclusie is een breed begrip: alle inwoners, met welke handicap of geaardheid moeten zich volwaardig inwoner kunnen voelen. Dit willen we o.a. extra aandacht geven bij de implementatie van de omgevingswet maar ook op het gebied van bv communicatie, toegankelijke evenementen etc. willen wij hier voorbij uitblinken aan nouan.	algemene dekkingsmiddelen
Noodzakelijk	M	Subsidie voor bewonersinitiatieven die welzijn, economie, milieu, etc.					25.000	25.000	25.000	25.000	Nu we een kleine kern coördinator hebben, zien we dat er veel initiatieven los komen. Om de taak van aanjager goed uit te kunnen voeren en de snelheid in mooie initiatieven van inwoners erin te houden, is het handig dat zij beschikt over snel in te zetten geld. Dit zullen geen grote bedragen zijn, maar zo kunnen we als gemeente bijspringen en inwoners in hun kracht zetten bij hun initiatieven.	algemene dekkingsmiddelen



Programma 2 - Cultuur, onderwijs, welzijn, zorg en inkomen

Urgentie	prioriteit	Omschrijving	Investerings								dekking	
			2022	2023	2024	2025	2022	2023	2024	2025		
Noodzakelijk	H	Ontwikkelingen sociaal domein					800.000	800.000	800.000	800.000	De negatieve effecten van de jaarrekening 2020 van 800.000 hebben we structureel verwerkt in het meerjarenperspectief. Dit is nog wel een grove aanname, gezien de schommelingen van de afgelopen jaren. In de begroting zullen we dit preciezer uitwerken, waarbij we ook onderscheid zullen maken in beïnvloedbare en niet-beïnvloedbare kosten. De negatieve effecten hebben betrekking op het hele sociale domein, waarbij met name de kosten voor jeugd de afgelopen jaren - conform de landelijke trend - aanzienlijk zijn opgelopen. Ook uit het onafhankelijk onderzoek dat in opdracht van het rijk en de VNG is uitgevoerd, is gebleken dat de uitvoering sociaal domein de gemeenten jaarlijks circa € 1,7 miljard extra kost. Ondanks deze conclusie is het kabinet niet bereid gebleken extra middelen beschikbaar te stellen. Naar aanleiding hiervan is de VNG een arbitragezaak begonnen. Vooralsnog is in het meerjarenperspectief geen rekening gehouden met de verhoging van de rijksbijdrage voor de uitvoering van de taken in het sociaal domein.  Mocht het kabinet wel overgaan tot compensatie van de € 1,7 miljard extra kosten, dan zou dit voor Oost Gelre (gebaseerd op verdeling conform het aantal inwoners) een compensatie opleveren van ruim € 2.300.000. Dan zouden onze tekorten in het sociaal domein ruimschoots structureel gedekt zijn.  Vanaf 2022 wijzigt het woonplaatsbeginsel waardoor het verloop van onze uitgaven veel minder grillig zal worden. Daarnaast gaat een andere manier van inkopen meer zekerheid bieden over inkomsten en uitgaven. Door ook het Ondersteuningsteam, daar waar het kan, meer aan de voorkant van het proces te positioneren, willen we bereiken dat er minder doorgelid wordt naar de lijns zorg. Ook zijn we kritisch op de inzet van 2e lijns zorg. Al deze maatregelen nemen we om in control te komen met onze uitgaven. We moeten hierbij wel opmerken dat het een open eind regeling blijft, waarbij weliswaar een beperkte groep kinderen een beroep moet doen op dure zorg en dat een beperkte stijging van intensieve zorg al voor een relatief grote lastenstijging kan zorgen. Daarnaast kunnen we ook nog niet inschatten wat de gevolgen van corona zullen zijn. Wij vermoeden dat er een inhaalstag gaat plaatsvinden qua Wmo- en jeugdhulpaanvragen.	algemene dekkingsmiddelen
Noodzakelijk	M	Samenwerkingsverbanden verenigingen					30.000	30.000	30.000	30.000	Versillende verenigingen melden zich bij de verenigings- en vrijwilligerscoördinatoren met wensen. Soms is het ook wenselijk om hierbij financieel te kunnen ondersteunen om de samenwerking te kunnen bevorderen. Dit kunnen bijdragen zijn om het proces te versnellen (software) of te investeren in multifunctionele accommodaties (hardware).	algemene dekkingsmiddelen
Noodzakelijk	M	Ondersteunen sportevenementen					20.000	20.000	20.000	20.000	De gemeente Oost Gelre profileert zich als evenementengemeente. Er zijn bestaande sportevenementen die daar al een bijdrage aan leveren. Regelmatig komen er verzoeken om een bijdrage aan een lokaal sportevenement, regionaal sportevenement of zelfs een landelijk sportevenement. Als hiervoor budget is kunnen deze organisaties financiële ondersteuning ontvangen en door middel van side events een meewaarde zijn voor de gemeente Oost Gelre.	algemene dekkingsmiddelen



terug naar "Stappenplan"

Totaal overzicht van de voorstellen van nieuw beleid per programma 2022 - 2025

**Programma 2 - Cultuur, onderwijs, welzijn, zorg en inkomen**

noodzakelijk	M	Uitvoer geven aan cultuurbeleid							20.000	20.000	20.000	20.000	Verruiming van het budget voor het nieuwe cultuurbeleid in verband met het te ontwikkelen cultuurconvenant en de hierbij horende inrichting van de cultuureducatie op scholen (denk hierbij aan een cultuurmakelaar in dienst van de gemeente).	algemene dekkingsmiddelen
Noodzakelijk	M	Restauratie carillon Oude Calixtus Groenlo							15.000	15.000	15.000	15.000	Om het carillon te onderhouden en vernieuwen budget vrijmaken. Dit om het cultureelerfgoed te behouden. Het gaat om een restauratie over meerdere jaren (met een budget van ongeveer 60.000 in totaal).	algemene dekkingsmiddelen
Wenselijk	H	Lokale omroep naar Streekomroep							37.130	37.130	37.130		Pilot van 3 jaar voor de Lokale Omroep (RMC Oost) om samen met Winterswijk, Aalten, (Lochem en Bronckhorst) naar een streekomroep over te gaan bij succes. Om deze pilot een kans te geven is er meer budget nodig dan de huidige subsidie. Dit extra geld gaat naar de professionalisering van de omroep en journalistiek. Het gaat om een nieuw bedrag van 1,25 per inwoner voor de komende 3 jaar, vanaf 2022. Tevens heeft de omroep al 1,25 per inwoner aangevraagd in hun nieuwe subsidieaanvraag, deze is nog in behandeling.	vrije reserves
Noodzakelijk	M	Opstellen integraal huisvestingsplan voor de onderwijshuisvesting							25.000				Er is een wetsvoorstel onderwijshuisvesting in voorbereiding op basis waarvan de gemeenten o.a. verplicht worden om een meerjarig integraal huisvestingsplan (IHP) te ontwikkelen. De verwachting is dat het wetsvoorstel in het najaar 2021 naar de Tweede Kamer wordt gestuurd.	vrije reserves
Noodzakelijk	M	Implementatie Wet Inburgering							82.000	91.000	91.000	91.000	Vanaf 1 januari 2022 gaat de nieuwe wet inburgering van start. De belangrijkste wijziging ten opzichte van de huidige wet is dat de regie verschuift: van eigen regie van de statushouder naar regie door de gemeente. Daarnaast is het uitgangspunt dat leren & participeren tegelijk worden uitgevoerd en niet na elkaar. Taal en praktijk moeten daarbij beter op elkaar aansluiten. Tenslotte zal er binnen de nieuwe wet meer aandacht zijn voor de levensgebieden gezondheid en financiën. Het betreft hier middelen voor beleid, uitvoering en de inburgeringstrajecten. Voor dit laatste komt 10.000 per statushouders beschikbaar. We begroten het aantal statushouders op 40 per jaar.	algemene dekkingsmiddelen
Noodzakelijk	M	Preventie Platform Jeugd							10.000	10.000	10.000	10.000	Het PPJ is een samenwerking tussen de 4 Oost-Achterhoekse gemeenten waarbij elke gemeente heeft toegezegd jaarlijks € 30.000 bij te dragen. In de begroting voor 2021 staat een bedrag van € 20.000. Moet structureel met € 10.000 worden opgehoogd.	algemene dekkingsmiddelen
<b>Totaal aan investeringen programma 2</b>			7.067.000	7.343.304	5.600.000	-								
<b>Totaal budgettair beslag programma 2</b>									1.595.390	1.713.939	1.881.939	1.844.809		



terug naar "Stappenplan"

Totaal overzicht van de voorstellen van nieuw beleid per programma 2022 - 2025

Programma 3 - Economie en werkgelegenheid

Urgentie	Prioriteit	Omschrijving	Investerings								dekking		
			2022	2023	2024	2025	2022	2023	2024	2025			
besluit	H	Gevel aanpassing, winkelverplaatsing, burgerinitiatieven					75.000	75.000	75.000			Het inbedden van Burgerinitiatieven en stimuleringsregelingen voor centrum Groenlo en Lichtenvoorde.	vrije reserves
noodzakelijk	M	Impuls lokale economie en buitengebied					60.000					Op dit moment bevindt de agrarische sector zich in een turbulente fase: achterblijvende inkomsten, hogere kosten, verduurzaming, stikstofproblematiek, problemen bij erfopvolging etc. We verwachten dat een groot aantal bedrijven gestaakt wordt en dat wordt – als gevolg van nieuwe regelgeving - niet gecompenseerd door groei van de overblijvende bedrijven. Ook buiten de landbouwbedrijven is een groot aantal banen gerelateerd aan de landbouw zodat de impact op de lokale economie groot is. We zullen bedrijven ruimte moeten bieden om daarop te anticiperen. Daarnaast is het belangrijk dat er economische activiteiten blijven in het landelijk gebied. Dat vraagt om flankerend beleid.	vrije reserves
noodzakelijk	M	Investeren in jong talent					65.000	65.000	65.000	65.000		In de regio ligt de ambitie de stagehoofdstad van het land te worden. Als regio is uitgesproken zich in te zetten als het gaat om verjongen en vernieuwen. Er zijn allerlei middelen om hier vorm aan te geven. Onze organisatie wil bijdragen aan deze ambitie door de inzet van trainees. Deze trainees kun je binden aan de regio door hen kennis te laten maken met onze organisatie en het werken in deze mooie regio. Voor Oost Gelre levert het ook mooie dingen op. Ze kunnen voor een boost zorgen als het gaat om vernieuwend werken en/of verandering. We vragen structureel budget dat we in ieder geval de eerste twee jaar gaan inzetten voor een deelname aan Gelders Talent. Deze stichting is een initiatief van 'Werken in Gelderland' en verzorgt traineeships voor Gelderse overheden. Het Gelderse karakter verbindt de trainees en het versterkt het onderlinge netwerk. Op basis van een evaluatie kijken we of we na de 2 jaar opnieuw deelnemen of op een andere wijze dit budget gaan inzetten voor jong talent. Het gaat om structureel jaarlijks	algemene dekkingsmiddelen
noodzakelijk	M	Profilering					25.000	25.000	25.000	25.000		Wij zijn trots op Oost Gelre als een gemeente waar het goed wonen, werken en recreëren is. Oost Gelre onderscheidt zich vanuit haar kernkwaliteiten als evenementengemeente, als innovatief bedrijvige gemeente, als gemeente met een (toeristisch) aantrekkelijke landschap en als een gemeente met zorg en aandacht voor elkaar. Om de kwaliteiten van Oost Gelre beter voor het voetlicht te brengen willen we sterker inzetten op profilering daarvan naar onze eigen inwoners en ondernemers, maar ook daarbuiten. We willen daar de komende jaren	algemene dekkingsmiddelen
noodzakelijk	M	Programma Lichtenvoorde exploitatiekosten					50.000	50.000	50.000	50.000		Projectkosten als centrummanagement, promotie en toerisme, gevelsubsidies. Voor een uitgebreide toelichting wordt verwezen naar het vastgestelde programma Geef Lichtenvoorde Kleur	vrije reserves
		Totaal aan investeringen programma 3											
			-	-	-	-							
		Totaal budgetair beslag programma 3					275.000	215.000	215.000	140.000			





terug naar "Stappanplan"

Totaal overzicht van de voorstellen van nieuw beleid per programma 2022 - 2025

Programma 4 - Bestuur, dienstverlening en bedrijfsvoering

Urgentie	Prioriteit	Omschrijving	Investerings								dekking	
			2022	2023	2024	2025	2022	2023	2024	2025		
noodzakelijk	M	Aantrekkelijk werkgeverschap en duurzame inzetbaarheid					185.000	185.000	185.000	185.000	algemene dekkingsmiddelen	
											<p>We willen als werkgever inzetten op aantrekkelijk werkgeverschap door onder andere te investeren in duurzame inzetbaarheid van onze medewerkers en het creëren van de juiste randvoorwaarden om zittende en toekomstige werknemers aan onze organisatie te binden en te boeien. Aantrekkelijk werkgeverschap is een belangrijk kenmerk van een toekomstbestendige organisatie. We ondervinden dat een betere positionering als aantrekkelijk werkgever nodig is. We hebben moeite met het invullen van vacatures, waarbij de redenen variëren van beperkte secundaire arbeidsvoorwaarde tot niet-marktconform kunnen betalen van functies. Investeren in werknemers draagt bij aan het versterken van de dienstverlening en aan de nadrukkelijk wens om ons te kunnen profileren als aantrekkelijk werkgever. Daarnaast heeft investeren in medewerkers een preventieve werking waar het gaat om ziekteverzuim en draagt het bij aan het verhogen van de productiviteit. Als goed werkgever is het ook belangrijk om op basis van bestaande regelgeving te voldoen aan veilige en gezonde werkomstandigheden bij werken thuis en op kantoor. Dat is in de afgelopen coronaperiode duidelijk geworden. Om te investeren in dit laatste punt valt dan te denken aan het investeren in mobiliteitsbudgetten en thuiswerkregelingen.</p>	
besluit	H	Audit BAG						5.000			Verplichte audit van de BAG 1 x 3 jaar.	vrije reserves
noodzakelijk	M	Cyberprotectie tegen cryptolockers					68.000	68.000	68.000	68.000	De snelheid waarmee cybercriminaliteit om zich heen slaat maakt dat leveranciers sneller hun producten eind of sales verkaren en daarmee vervallen ook de updates en ondersteuning erop. Er bestaat de mogelijkheid om een backup buiten de deur te plaatsen waar ons systeem niets van weet. Hierdoor is het voor hackers ook niet mogelijk als ze bij ons binnen zijn om die data te versleutelen. Bij worst case scenario zijn de bestanden bij ons op locatie niet meer te gebruiken, maar de externe backup is safe.	algemene dekkingsmiddelen
noodzakelijk	M	Opleidingsbudget raad					5.000				Training voor raadsleden in verband met gemeenteraadsverkiezingen in 2022	vrije reserves
noodzakelijk	M	Opleidingsbudget college					5.000				inwerkprogramma nieuw college in verband met gemeenteraadsverkiezingen in 2022	vrije reserves
noodzakelijk	M	Cursus "politiek actief"							7.000		Eens in de vier jaar wil de raad een gratis cursus aanbieden aan de inwoners om lokaal politiek actief te worden.	vrije reserves
noodzakelijk	M	Optimaliseren dienstverlening inwoners en ondernemers					50.000	75.000	100.000	100.000	De dienstverlening liën we naar een hoger niveau door het verstevigen van de basis. We starten daarnaast met de splitsing van de telefonie en de receptie en bouwen dit vervolgens uit tot een volwaardig KCC. Dit KCC voorziet in de behoefte om inwoners en ondernemers vanuit één centraal punt beter te kunnen bedienen.	vrije reserves
noodzakelijk	M	Lokale aanpak ondernijning en toezicht & handhaving					100.000	100.000	100.000	100.000	Er zijn middelen benodigd om uitvoering te geven aan het verstevigen van de lokale aanpak ondernijning en toezicht & handhaving. O.a. op uitvoering ondernijningsprojecten en toezicht op drank- en horecawetgeving.	algemene dekkingsmiddelen



[terug naar "Stappanplan"](#)

Totaal overzicht van de voorstellen van nieuw beleid per programma 2022 - 2025

Programma 4 - Bestuur, dienstverlening en bedrijfsvoering

Urgentie	Prioriteit	Omschrijving	Investerings								dekking	
			2022	2023	2024	2025	2022	2023	2024	2025		
noodzakelijk	M	Strategisch personeelsplanning (SPP)					25.000	15.000	15.000	15.000	Als Oost Gelre op het gebied van HR/SPP gebruik gaat maken van data-analyse, neemt de kwaliteit en waarde van beslissingen toe. Het faciliteert de organisatie te sturen door objectieve handvaten voor de richting en de strategie van de organisatie te bepalen. De beslissingen kunnen dan immers gebaseerd worden op een combinatie van objectieve data en de menselijke interpretatie ervan. De wijze waarop wij ons huidige informatiesysteem inzetten, biedt onvoldoende mogelijkheden om datagedreven te werken. Een uitbreiding van het huidige systeem of de aanschaf van een ander systeem is noodzakelijk om datagedreven te kunnen werken. Door eenvoudig en altijd actueel over de belangrijkste ken- en stuurgetallen (formatie, salaris, verloop, verzuim, opleiding etc.) te kunnen beschikken, krijg je meer grip op processen rondom onze strategische personeelsplanning. Deze gegevens kunnen ook gebruikt worden om verandering mogelijk te maken en de prestaties te verbeteren. In zijn algemeenheid krijg je meer grip op processen en zullen deze efficiënter kunnen verlopen omdat data gedigitaliseerd verwerkt en geanalyseerd is. Het gaat om structureel jaarlijks budget voor wat betreft de € 15.000.	algemene dekkingsmiddelen
noodzakelijk	M	Professionalisering Dienstverlening					30.000	30.000	30.000	30.000	Onze dienstverlening is een doorlopende activiteit waarbij een continue doorontwikkeling wenselijk is om slagvaardig te kunnen inspelen op de veranderingen in de maatschappij. We streven naar passende dienstverlening die mensgericht, regelmatig, duidelijk, snel en zeker is. Dit organiseren wij door onze kwaliteit van dienstverlening regelmatig te onderzoeken en af te stemmen op de behoefte van onze inwoners en ondernemers. Denk hierbij aan telefonische bereikbaarheid van de organisatie, het meten van de klanttevredenheid, de dienstverlening in het algemeen en op specifieke onderdelen in het bijzonder. Daarnaast laten we ons adviseren op dienstverleningsvraagstukken. Op basis van de resultaten van de uitgevoerde onderzoeken, advisering voeren we verbeteringen door in onze bedrijfsvoering ter bevordering van de gemeentelijke dienstverlening.	algemene dekkingsmiddelen
		Totaal aan investeringen programma 4	0	0	0	0						
Totaal budgetair beslag programma 4							468.000	478.000	505.000	498.000		

## Bijlage 4: Bijlage bij paragraaf weerstandsvermogen en risicobeheersing

### Bijlage bij paragraaf weerstandsvermogen en risicobeheersing

#### Totaaloverzicht gewaardeerde risico's t.b.v. berekening weerstandscapaciteit

Omschrijving risico	Risicoklasse	Kans
<b>EXTERNE RISICO'S</b>		
Terugloop aantal bouwvergunningaanvragen.	< 50.000	zo goed als zeker (ééns per jaar)
(Verbaald)geweld tegen een ambtenaar of bestuurder.	< 50.000	mogelijk (ééns in de 5 jaar)
Rentestijging, inflatie (kostenstijging).	50.000	zo goed als zeker (ééns per jaar)
Onvoorziene saneringsprojecten	100.000	mogelijk (ééns in de 5 jaar)
<b>BEDRIJFSVOERINGS RISICO'S</b>		
Het risico van budgetoverschrijdingen op loonkosten / inhuur personeel.	< 50.000	zeker (vaker dan ééns per jaar)
Onvoldoende greep op toekomstige financiële positie en mogelijkheden.	200.000 - 500.000	zo goed als zeker (ééns per jaar)
Taakstellende bezuiniging (ombuiging) wordt niet gerealiseerd.	200 - 500.000	zo goed als zeker (ééns per jaar)
Inkoop van goederen of diensten in strijd met geldende regelgeving (eigen inkoop- en aanbestedingsbeleid, Europese richtlijnen)	200 - 500.000	zelden (ééns in de tien jaar)
Stilzwijgende verlenging van contracten.	< 50.000	zo goed als zeker (ééns per jaar)
Onvolkomenheden (niet volledig, onjuiste waarden) in de WOZ-administratie	< 50.000	zo goed als zeker (ééns per jaar)
Verhogen voorziening wethouderspensionen	50 - 200.000	zo goed als zeker (ééns per jaar)
<b>VERBONDEN PARTIJEN</b>		
Instellingen waarvoor de gemeente garant staat komen in (financiële) problemen	50 - 200.000	zelden (ééns in de tien jaar)
Veiligheidsregio Noord en Oost Gelderland	50 - 200.000	zelden (ééns in de tien jaar)
<b>DEELNEMINGEN</b>		
Alliander NV	< 50.000	zo goed als zeker (ééns per jaar)
Vitens NV	< 50.000	zo goed als zeker (ééns per jaar)
BNG	< 50.000	zo goed als zeker (ééns per jaar)
<b>OPENEINDE REGELINGEN</b>		
<b>WMO</b>		
Maatwerkvoorzieningen WMO	50 - 200.000	zo goed als zeker (ééns per jaar)
Maatwerkdienstverlening 18+	50 - 200.000	zo goed als zeker (ééns per jaar)
Vervoersvoorzieningen	50 - 200.000	zo goed als zeker (ééns per jaar)
Huishoudelijke hulp	50 - 200.000	zo goed als zeker (ééns per jaar)
Wmo begeleiding (PGB)	< 50.000	mogelijk (ééns in de 5 jaar)
Schuldhelpverlening	< 50.000	mogelijk (ééns in de 5 jaar)
<b>Jeugdzorg</b>		
Maatwerkdienstverlening 18-	200.000 - 500.000	zo goed als zeker (ééns per jaar)
Jeugdhulp (incl LV) verblijf en crisis	200.000 - 500.000	zo goed als zeker (ééns per jaar)
GGZ	< 50.000	zo goed als zeker (ééns per jaar)
Dyslexie	< 50.000	zo goed als zeker (ééns per jaar)
PGB Jeugd	< 50.000	zo goed als zeker (ééns per jaar)
Geëscaleerde zorg 18-	200.000 - 500.000	zo goed als zeker (ééns per jaar)
<b>Participatiewet</b>		
Begeleide participatie (WSW)	200.000 - 500.000	zo goed als zeker (ééns per jaar)
Arbeidparticipatie	< 50.000	zo goed als zeker (ééns per jaar)
Inkomensvoorzieningen	< 50.000	zo goed als zeker (ééns per jaar)
WWB (netto)	< 50.000	zo goed als zeker (ééns per jaar)
IOAW	< 50.000	zo goed als zeker (ééns per jaar)

## Bijlage 5: Overzicht van verbonden partijen

## Overzicht verbonden partijen

1. De volgens de rekenkamer gedefinieerde verbonden partijen met een bestuurlijk en aanmerkelijk financieel belang.	Vestigingsplaats	Openbaar belang	Bestuurlijke relatie	Collegevertegenwoordiging	Aantal deelnemers	Eigen vermogen		Vreemd vermogen		verandering belang	resultaat	Financiële bijdrage
						begin dienstjaar	eind dienstjaar	begin dienstjaar	eind dienstjaar			
<b>Gemeenschappelijke regelingen</b>												
Regio Achterhoek	Doetinchem	Regio Achterhoek zet zich in voor een duurzaam vitale, aantrekkelijke en gezonde regio door samen met andere partners (bedrijfsleven en maatschappelijke organisaties) de Achterhoekvisie 2030 en jaarplannen uit te voeren. Met deze agenda wil de regio een antwoord bieden op diverse ontwikkelingen die op de Achterhoek afkomen, zoals demografische krimp, economische uitdagingen en klimaat- en milieuproblematiek. Door krachten te bundelen en slimme verbindingen te leggen kan de Achterhoek vitaal gehouden worden. Via Regio	AB-Bestuurslid	Burgemeester A. Bronsvort, Plv. wethouder K. Bonsen	7 gemeenten	6.229.000	6.401.000	22.601.000	22.724.000	geen	0	360.711

		Achterhoek wordt er gewerkt aan een coöperatieve regio die nieuwe, onverwachte oplossingen ontwikkelt en toepast. Daarnaast zal invulling gegeven worden aan de Regio Deal Achterhoek die de regio heeft gesloten met het Rijk en waarmee een (extra) impuls gegeven wordt aan de regionale opgaven waar gemeenten voor staan.										
Veiligheidsregio Noord- en Oost-Gelderland	Apeldoorn	De veiligheidsregio werkt in nauw overleg met maatschappelijke partners aan een veilige leefomgeving. Zeven dagen per week, 24 uur per dag ligt de focus op het beheersen van risico's en het bestrijden van incidenten. Voortdurend goed voorbereid zijn in samenspraak met burgers, bedrijven en instellingen in de regio Noord- en Oost-Gelderland	AB-Besturslid	Burgemeester A. Bronsvort, Plv. wethouder M. Frank	22 gemeenten	14.546.000	9.119.000	42.340.000	46.053.000	geen	0	1.737.996
Omgevingsdienst Achterhoek (ODA)	Hengelo (Gld)	De Omgevingsdienst Achterhoek is voor overheden in deze regio (en namens deze overheden ook voor bedrijven	AB-Bestuurslid	AB lid: Wethouder B. Porskamp	8 gemeenten	645.000	106.000	1.883.000	1.000.000	geen	0	1.004.900

		<p>en burgers) hèt aanspreekpunt voor vraagstukken op het gebied van milieu. De adviseurs bieden hoogwaardige kennis en expertise aan op het gebied van vergunningverlening, toezicht, handhaving en milieuadvies. Door de bundeling van kennis, de korte lijnen en het snel en efficiënt werken zijn de geleverde producten steeds van hoog niveau. Het doel van de ODA is om samen met haar opdrachtgevers zich dagelijks in te zetten voor een gezonde, schone en veilige leefomgeving voor de inwoners en bedrijven in haar werkgebied.</p>		Plv lid: Wethouder M. Frank								
Erfgoed Centrum Achterhoek Liemers (ECAL)	Doetinchem	<p>Het Erfgoedcentrum Achterhoek Liemers beheert het archief van de acht Achterhoekse gemeenten Aalten, Berkelland, Bronckhorst, Doetinchem, Montferland, Oost Gelre, Oude IJsselstreek en Winterswijk. Voor</p>	AB Bestuurslid	Lid: Wethouder K. Bonsen	8 gemeenten	123.276	175.732	571.933	532.330	geen	0	163.133

		deze gemeenten bewaart het Erfgoedcentrum historische informatie en stelt deze beschikbaar. Het beschikbaar stellen gebeurt via de website of op de studiezaal. De komende jaren zal het archief naast papieren informatie meer en meer digitale informatie bevatten.										
				Plv lid: Wethouder J. Hoenderboom								
<b>1. De volgens de rekenkamer gedefinieerde verbonden partijen met een bestuurlijk en aanmerkelijk financieel belang.</b>	Vestigingsplaats	Openbaar belang	Bestuurlijke relatie	Collegevertegenwoordiging	Aantal deelnemers	Eigen vermogen		Vreemd vermogen		verandering belang	resultaat	Financiële bijdrage
						begin dienstjaar	eind dienstjaar	begin dienstjaar	eind dienstjaar	dienstjaar		
Werkleerbedrijf	Groenlo	De dienst is van en voor de gemeenten (Berkelland, Oost Gelre en Winterswijk); De dienst staat voor maximale zelfstandigheid op het gebied van arbeid, inkomen en participatie; De dienst is klantgericht, resultaatgericht en levert in haar samenwerking met partners maatwerk; De dienst voert de opgedragen taken uit met betrokken,	DB-Bestuurlid	AB lid 1: Wethouder J. Hoenderboom	3 gemeenten	2.774.000	2.827.000	9.770.000	10.187.000	geen	0	7.821.000

		professioneel en kwalitatief goed personeel; De dienst heeft ambitie en wenst een voortrekkersrol te vervullen	AB-Bestuurslid	AB lid 2: Wethouder K.Bonsen Plv lid 1: Wethouder J. Hoenderboom Plv lid 2: Wethouder M. Frank								
Stadsbank Oost Nederland	Enschede	De Stadsbank Oost Nederland is een Gemeenschappelijke Regeling 'van en voor' gemeenten. De missie is om financiële weerbaarheid en eigen kracht van huishoudens te versterken. Dit doen door voortdurend te bouwen aan een betrouwbare, transparante en kwalitatief hoogwaardige uitvoeringsorganisatie, die samen met klanten duurzame resultaten boekt en zich daarover altijd maatschappelijk verantwoordt.	AB-Bestuurslid	Lid: Wethouder J. Hoenderboom  Plv lid: Wethouder K. Bonsen	22 gemeenten	1.088.300	1.088.300	14.829.000	14.966.000	geen	0	175.000
GGD Noord- Oost Gelderland	Warnsveld	De GGD is de gezondheidsdienst van en voor de gemeenten Aalten, Apeldoorn, Berkelland,	AB-Bestuurslid	AB lid: Wethouder J. Hoenderboom	22 gemeenten	2.903.000	2.500.000	2.500.000	2.500.000	geen	0	486.125



		Bronckhorst, Brummen, Doetinchem, Elburg, Epe, Ermelo, Hattem, Harderwijk, Heerde, Lochem, Montferland, Nunspeet, Oldebroek, Oost Gelre, Oude IJsselstreek, Putten, Voorst, Winterswijk en Zutphen. Centraal bij de GGD staat preventie: het voorkomen van ziekten in de regio.										
				Plv lid: Burgemeester A. Bronsvort								
<b>Naamloze, Commanditaire en Besloten Vennootschappen en verenigingen</b>	Vestigingsplaats	Openbaar belang	Bestuurlijke relatie	Collegevertegenwoordiging	Aantal deelnemers	Eigen vermogen	Vreemd vermogen	verandering	resultaat	belang	Financiële bijdrage	
						begin dienstjaar	eind dienstjaar	begin dienstjaar	eind dienstjaar	dienstjaar		
Gebieds onderneming Laarberg CV	Groenlo	Laarberg is het regionale bedrijvenpark in het oostelijke deel van de Achterhoek. Door een bundeling van krachten kunnen we de concurrentiepositie van de regio waarborgen, verstevigen en verbeteren. Met ruimte voor ondernemingen tot en met milieucategorie 5	Vennoot	Vert : Wethouder M. Frank	2 gemeenten							48% aandelen

Gebiedsonderneming Laarberg BV	Groenlo	Laarberg is het regionale bedrijvenpark in het oostelijke deel van de Achterhoek. Door een bundeling van krachten kunnen we de concurrentiepositie van de regio waarborgen, verstevigen en verbeteren. Met ruimte voor ondernemingen tot en met milieucategorie 5	Lid raad van commissarissen Aandeelhouder	Vert : Wethouder M. Frank  Plv vert: Wethouder B. Porskamp	2 gemeenten							48% aandelen
Alliander NV			Aandeelhouder	Vert: Wethouder K. Bonsen  Plv vert: Wethouder M. Frank	Niet in kaart gebracht							395.494 aandelen
Nuval Platform			Lid vereniging	Vert: Wethouder K. Bonsen  Plv vert: Wethouder B. Porskamp	Niet in kaart gebracht							Ca. 2.500
Vitens NV			Aandeelhouder	Vert: Wethouder M. Frank  Plv vert: Wethouder B. Porskamp	Niet in kaart gebracht	€ 533,3 miljoen	€ 557,1 miljoen	€ 1293 miljoen	€ 1340 miljoen			18.693 aandelen
NV ROVA	Zwolle	ROVA is een duurzaam dienstenbedrijf dat voor de aandeelhoudende gemeenten zorg draagt voor de inzameling van het huishoudelijk afval en het onderhoud	Aandeelhouder	Vert: Wethouder B. Porskamp	20 gemeenten en 2 regio's (IJssel-Vecht en Afvalverwerking Utrecht)							295 aandelen

		van de openbare ruimte. De missie van de ROVA is om zorg te dragen voor een schone en duurzame leefomgeving voor de inwoners van de aandeelhoudende gemeenten. De ROVA is actief voor 23 gemeenten verdeeld in 3 regio's: IJssel-Vecht, Achterhoek en Eemland.		Plv vert: Wethouder M. Frank								
AGEM	Doetinchem		Lid vereniging	Vert: Wethouder B. Porskamp Plv vert: Wethouder M. Frank	8 gemeenten							
coöperatieve vereniging "Dimpact" u.a.	Enschede	Gemeenten staan allemaal voor dezelfde uitdagingen, zoals digitalisering, antwoord geven, zaakgericht werken en ketensamenwerking. Elke gemeente heeft daarbij te kampen met onvoldoende middelen, kennis en capaciteit. Samenwerken met elkaar ligt dan voor de hand. Dimpact is een coöperatieve vereniging 100% van, voor en door gemeenten. De Dimpact-gemeenten hebben de handen ineen geslagen om	Lid vereniging	Vert: Wethouder K. Bonsel	Thans 31 gemeenten lid							

		vraagstukken rondom dienstverlening en bedrijfsvoering gezamenlijk op te pakken.		Plv vert: Burgemeester A. Bronsvoot										
--	--	---	--	---	--	--	--	--	--	--	--	--	--	--

bijgewerkt 14-07-  
2021/12:00 uur

## Bijlage 6: BBV Beleidsindicatoren

### BBV Beleidsindicatoren



### Niet-sporters

40,6%  
Oost Gelre

48,7%  
Nederland

Meerdere bronnen | 2016

**Ranen**  
per 1.000 inwoners van 15-64 jaar

Oost Gelre  
961,3

Nederland  
795,9

Meerdere bronnen | 2020

## Volksgesondheid en Milieu

### Jongeren met een delict voor de rechter

2%  
Oost Gelre

1%  
Nederland

CBS Jeugd | 2019

### Omvang huishoudelijk restafval kg per inwoner

Oost Gelre

36

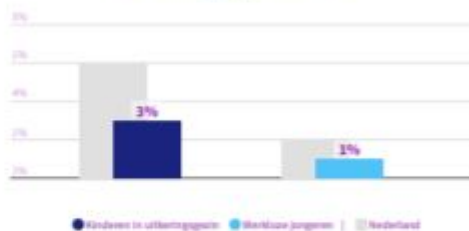
Nederland

161

CBS statistiek huishoudelijk afval | 2019

### Achterstand onder jeugd

Oost Gelre



CBS Jeugd | 2019

### Percentage bekende hernieuwbare elektriciteit

7,8%  
Oost Gelre

20,1%  
Nederland

Beleidsplan | 2019

### Netto arbeidsparticipatie

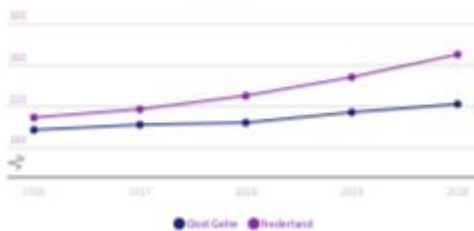
71,3%  
Oost Gelre

68,4%  
Nederland

CBS | 2020

## Volkshuisvesting, ruimtelijke ordening en stedelijke vernieuwing

### Gemiddelde WOZ waarde x €1.000



CBS - WOZ | 2016 - 2020

### Personen met een bijstandsuitkering per 10.000 inwoners

Oost Gelre

216,9

Nederland

459,1

CBS | 2020

### Nieuw gebouwde woningen per 1.000 woningen

7,7  
Oost Gelre

8,9  
Nederland

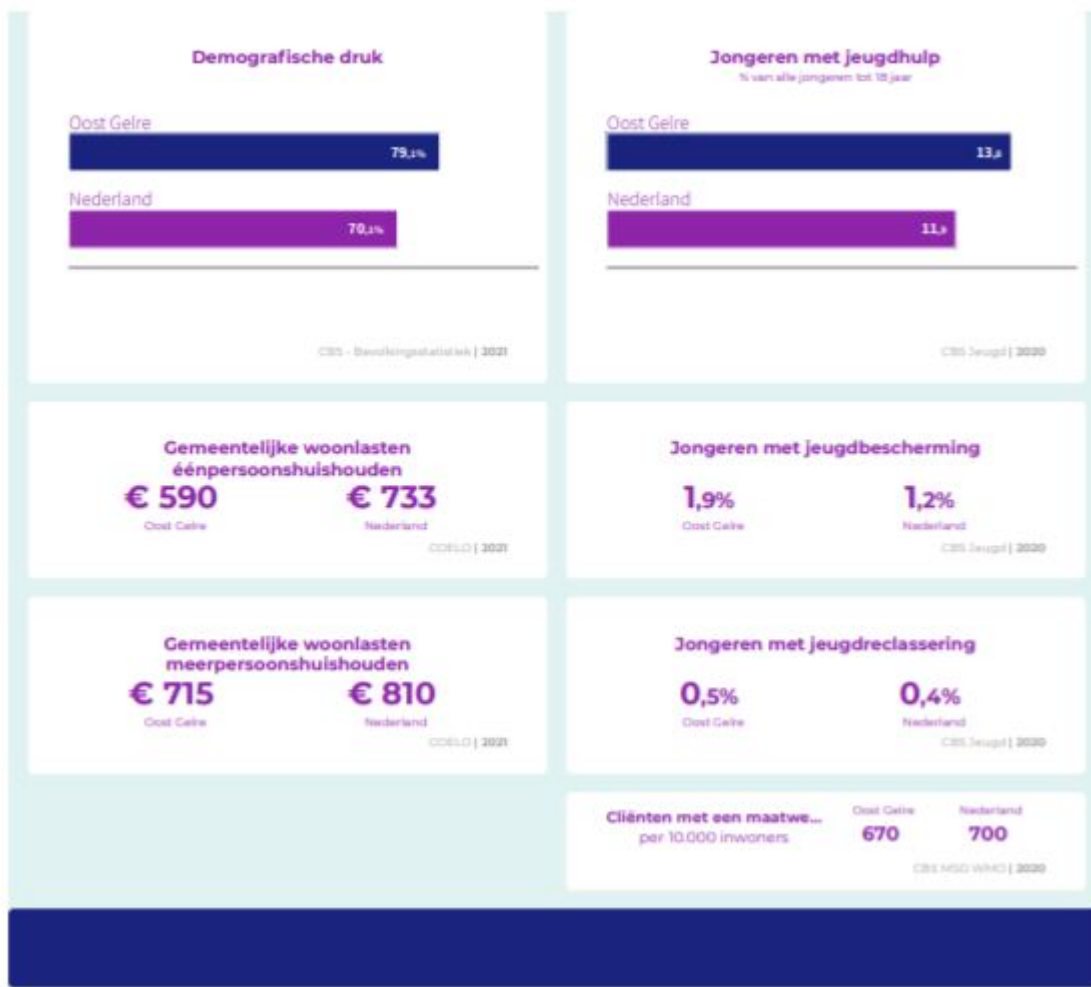
BRUW | 2020

### Lopende re-integratievoorzieningen per 10.000 inwoners van 15-64 jaar

391,1  
Oost Gelre

202,0  
Nederland

CBS | 2020



## Bijlage 7: Lijst met afkortingen

### Lijst met afkortingen

AMvB	Algemene Maatregel van Bestuur
APV	Algemene Plaatselijke Verordening
AWIR	Algemene wet inkomensafhankelijke regelingen
BAG	Basis Registratie Adressen en Gebouwen
BBV	Besluit begroting en verantwoording provincies en gemeenten
BBZ	Bijzondere Bijstand Zelfstandigen
BIC	Biobased Innovation Center
BIG	Baseline informatiebeveiliging Nederlandse Gemeenten
BIO	Baseline informatiebeveiliging Overheid
BKP	Beeldkwaliteitsplan
BOA	Bijzondere Opsporings Ambtenaar

Bor	Besluit omgevingsrecht
BRP	Basisregistratie Personen
B&W	Burgemeester en Wethouders
CBS	Centraal Bureau voor Statistiek
CIF	Communication & Infrastructure Fund
COA	Centraal Orgaan opvang Asielzoekers
COELO	Centrum voor onderzoek van de economie van de lagere overheid
DBO	Dorpsbelangen organisaties
CWI	Centrum voor Werk en Inkomen
DIFTAR	Differentiatie Tarieven Afvalstoffenheffing
DIV	Documentaire Informatie Voorziening
DURP	Digitale Uitvoering Ruimtelijke Processen
ECAL	Erfgoed Centrum Achterhoek Liemers
ECB	Europese Centrale Bank
EED	Europese Energie-Efficiency Richtlijn
ENSIA	Eenduidige Normatie Single Information Audit
EU	Europese Unie
FIDO	Financiering Decentrale Overheid
GEO	Geografische Informatie
GGD	Gemeentelijke Gezondheidsdienst
GMSD	Gemeentelijk Monitor Sociaal Domein
GRP	Gemeentelijk Rioleringsplan
GR	Gemeenschappelijke Regeling
GSF	Gelderse
Sportfederatie	
GVVP	Gemeentelijk Verkeers- en Vervoersplan
HRM	Human Resource Management
ICT	Informatie en Communicatie Technologi
IOAW	Wet inkomensvoorziening oudere en gedeeltelijk arbeidsongeschikte werkloze werknemers
IOAZ	Wet inkomensvoorziening oudere en gedeeltelijk arbeidsongeschikte werkloze zelfstandigen
IVP	Integraal Veiligheidsplan
LOP	Landschapsontwikkelingsplan
MFA	Multifunctionele accommodatie
MT	Managementteam
ODA	Omgevingsdienst Achterhoek
OLO	Omgevingsloket Online
OZB	Onroerendezaak belasting



P&C	Planning & control
P&O	Personeel & Organisatie
PPS	Publiek Private Samenwerking, PPS is een samenwerkingsverband waarbij overheid en bedrijfsleven samen een project realiseren op basis van een heldere taak- en risico verdeling
PW	Participatiewet
RIVM	Rijksinstituut voor Volksgezondheid en Milieu
ROVA	Afvaladvies-, regie- en verwijderings organisatie Achterhoek
PUN	Paspoortuitvoeringsregeling
RWS	Rijkswaterstaat
SCP	Sociaal Cultureel Planbureau
SDOA	Sociale Dienst Oost Achterhoek
SIOG	Website <a href="http://www.sameninoostgelre.nl">www.sameninoostgelre.nl</a>
SON	Stadsbank Oost Nederland
SPP	Strategische personeelsplanning
SUWInet	Werk en Inkomen Digitaal
SW	Sociale Werkvoorziening
UWV	Uitvoeringsinstituut Werknemers- verzekeringen
Vhrosv	Volkshuisvesting, Ruimtelijke ordening en Stadsvernieuwing
VSO	Voortgezet Speciaal Onderwijs
VVE	Voor- en Vroegschoolse Educatie
VNG	Vereniging Nederlandse Gemeenten
VNO-NCW	Grootste ondernemingsorganisatie van Nederland, Verbond van Nederlandse ondernemingen (VNO) en Nederland Christelijk Werkgeversbond (NCW)
VNOG	Veiligheidsregio Noord- en Oost Gelderland
VPB	Vennootschapsbelasting
VROM	Volkshuisvesting, Ruimtelijk Ordening en Milieu
VWS	Volkshuisvesting Welzijn en Sport
WABO	Wet Algemene Bepalingen Omgevingsrecht
WBO	Werkbaan Oost
WKB	Wet Kwaliteitsborging voor het Bouwen
WKPB	Wet kenbaarheid Publiekrechtelijke Beperkingen
WNRA	Wet Normalisatie rechtspositie ambtenaren
WSW	Wet Sociale Werkvoorziening
Wwb	Wet werk en bijstand
Wmo	Wet maatschappelijke ondersteuning
ZVW	Zorgverzekeringswet

